

Exposé

Wohnung in Bad Friedrichshall

Schöne 2 Zimmerwohnung mit Küche und Tiefgarage



Objekt-Nr. OM-328579

Wohnung

Verkauf: **250.000 €**

Ansprechpartner:
Jan-Lukas Schulze

74177 Bad Friedrichshall
Baden-Württemberg
Deutschland

Baujahr	2015	Zustand	Neuwertig
Zimmer	2,00	Schlafzimmer	1
Wohnfläche	58,00 m ²	Badezimmer	1
Energieträger	Gas	Etage	1. OG
Preis Garage/Stellpl.	10.000 €	Tiefgaragenplätze	1
Hausgeld mtl.	220 €	Heizung	Fußbodenheizung
Übernahme	Nach Vereinbarung		

Exposé - Beschreibung

Objektbeschreibung

Das Haus ist ein KFW 55

Ausstattung

Es ist ein Vinylboden drinnen. Lüftungsanlage mit Wärmerückgewinnung.

Lüftungsanlage im Bad

eine Küche ist drinnen

Fußboden:

Fliesen, Vinyl / PVC

Weitere Ausstattung:

Balkon, Keller, Fahrstuhl, Einbauküche, Barrierefrei

Lage

Das Haus selber steht an der Hauptstraße, die Wohnung geht aber nach hinten raus, somit keine Sicht auf die Hauptstraße.

In der Nähe ist eine Tankstelle, Bäckerei sowie eine S-Bahn Haltestelle. Alles ist in guten 5 Minuten zu Fuß zu erreichen

Infrastruktur:

Apotheke, Lebensmittel-Discount, Allgemeinmediziner, Kindergarten, Grundschule, Realschule, Öffentliche Verkehrsmittel

Exposé - Energieausweis

Energieausweistyp	Bedarfsausweis
Erstellungsdatum	bis 30. April 2014
Endenergiebedarf	35,30 kWh/(m ² a)



Exposé - Galerie



Wohnzimmer

Exposé - Galerie



Wohnzimmer Ausblick



Wohnzimmer

Exposé - Galerie



Küche/Wohnzimmer



Wohnzimmer

Exposé - Galerie



Küche



Flur Richtung Schlafzimmer

Exposé - Galerie



Schlafzimmer



Flur Richtung Bad



Bad

Exposé - Galerie



Flur



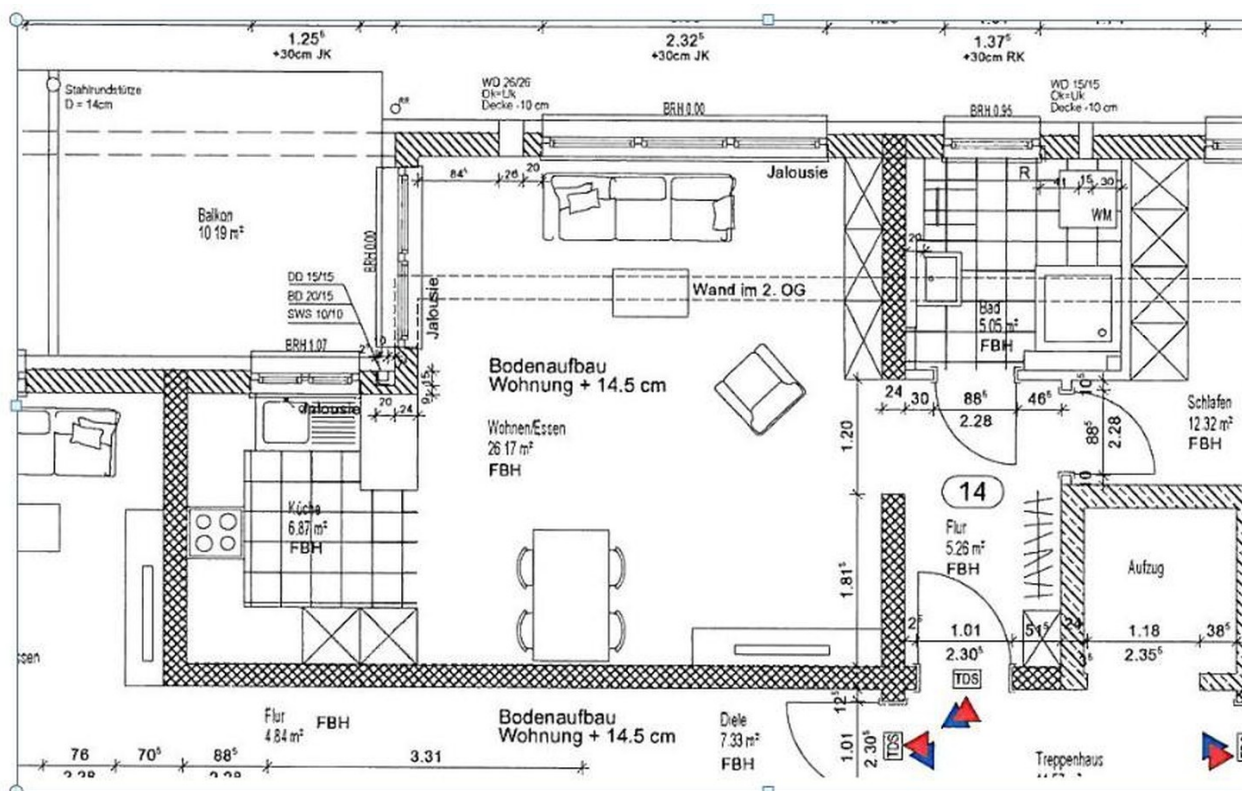
Balkon von drinnen

Exposé - Galerie



Balkon Sicht nach drinnen

Exposé - Grundrisse



Grundriss von der Wohnung

Exposé - Anhänge

1. Energieausweis
2. Grundriss Küche


ENERGIEAUSWEIS für Wohngebäude

gemäß den §§ 16 ff. Energieeinsparverordnung (EnEV vom 29. April 2009)

Gültig bis: 17.04.2026

1

Gebäude

Gebäudetyp	freistehendes Mehrfamilienwohnhaus		
Adresse	Heilbronner Straße 18, 74177 Bad Friedrichshall		
Gebäudeteil	Neubau eines Mehrfamilienhauses		
Baujahr Gebäude	2015		
Baujahr Anlagentechnik ¹⁾	2015		
Anzahl Wohnungen	8		
Gebäudenutzfläche (A _N)	876,0 m ²		
Erneuerbare Energien	Solare Strahlungswärme		
Lüftung	Kontrollierte Wohnraumlüftung		
Anlass der Ausstellung des Energieausweises	<input checked="" type="checkbox"/> Neubau <input type="checkbox"/> Vermietung / Verkauf	<input type="checkbox"/> Modernisierung (Änderung / Erweiterung)	<input type="checkbox"/> Sonstiges (freiwillig)

Hinweise zu den Angaben über die energetische Qualität des Gebäudes

Die energetische Qualität eines Gebäudes kann durch die Berechnung des **Energiebedarfes** unter standardisierten Randbedingungen oder durch die Auswertung des **Energieverbrauchs** ermittelt werden. Als Bezugsfläche dient die energetische Gebäudenutzfläche nach der EnEV, die sich in der Regel von den allgemeinen Wohnflächenangaben unterscheidet. Die angegebenen Vergleichswerte sollen überschlägige Vergleiche ermöglichen (**Erläuterungen - siehe Seite 4**).

Der Energieausweis wurde auf der Grundlage von Berechnungen des **Energiebedarfs** erstellt. Die Ergebnisse sind auf **Seite 2** dargestellt. Zusätzliche Informationen zum Verbrauch sind freiwillig.

Der Energieausweis wurde auf der Grundlage von Auswertungen des **Energieverbrauchs** erstellt. Die Ergebnisse sind auf **Seite 3** dargestellt.

Datenerhebung Bedarf/Verbrauch durch Eigentümer Aussteller

Dem Energieausweis sind zusätzliche Informationen zur energetischen Qualität beigelegt (freiwillige Angabe).

Hinweise zur Verwendung des Energieausweises

Der Energieausweis dient lediglich der Information. Die Angaben im Energieausweis beziehen sich auf das gesamte Wohngebäude oder den oben bezeichneten Gebäudeteil. Der Energieausweis ist lediglich dafür gedacht, einen überschlägigen Vergleich von Gebäuden zu ermöglichen.

Aussteller:

Dipl. Ing. (FH) Simone Albrecht
Planungsbüro
Rappoltshofer Straße 4
74423 Obersontheim

18.04.2016

Datum

Unterschrift des Ausstellers



¹⁾ Mehrfachangaben möglich

ENERGIEAUSWEIS für Wohngebäude

gemäß den §§ 16 ff. Energieeinsparverordnung (EnEV vom 29. April 2009)

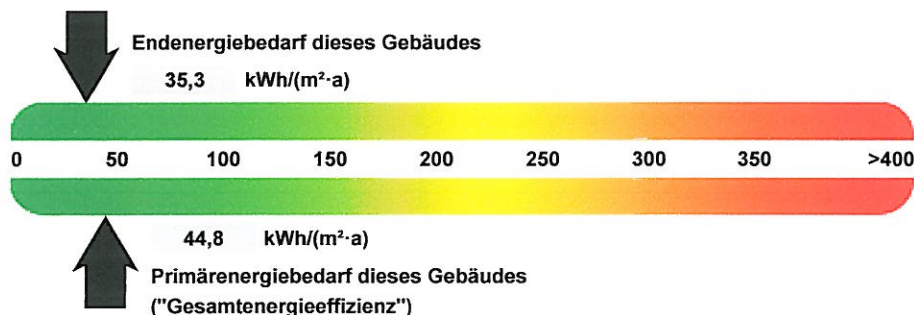
Berechneter Energiebedarf des Gebäudes

Adresse, Gebäudeteil
Heilbronner Straße 18, 74177 Bad Friedrichshall
Neubau eines Mehrfamilienhauses

2

Energiebedarf

CO₂-Emissionen ¹⁾ 10,1 kg/(m²·a)



Anforderungen gemäß EnEV ²⁾

Primärenergiebedarf

Ist-Wert 44,8 kWh/(m²·a) Anforderungswert 64,3 kWh/(m²·a)

Energetische Qualität der Gebäudehülle H_T⁺

Ist-Wert 0,34 W/(m²·K) Anforderungswert 0,50 W/(m²·K)

Sommerlicher Wärmeschutz (bei Neubau) eingehalten

Für Energiebedarfsberechnungen verwendetes Verfahren

Verfahren nach DIN V 4108-6 und DIN V 4701-10

Verfahren nach DIN V 18599

Vereinfachungen nach § 9 Abs. 2 EnEV

Endenergiebedarf

Energieträger	Jährlicher Endenergiebedarf in kWh/(m ² ·a) für			Gesamt in kWh/(m ² ·a)
	Heizung	Warmwasser	Hilfsgeräte ⁴⁾	
Erdgas E	20,5	11,0		31,4
Strom-Mix			3,9	3,9

Ersatzmaßnahmen ³⁾

Anforderungen nach § 7 Nr. 2 EEWärmeG

Die um 15% verschärften Anforderungswerte sind eingehalten.

Anforderungen nach § 7 Nr. 2 i. V. m. § 8 EEWärmeG

Die Anforderungswerte der EnEV sind um % verschärft

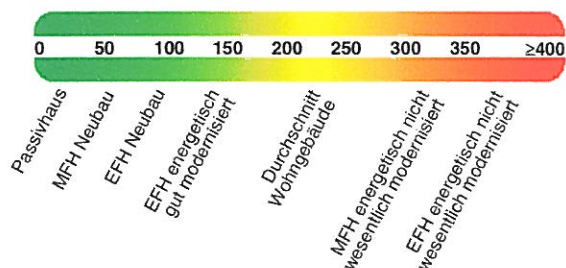
Primärenergiebedarf

Verschärfter Anforderungswert kWh/(m²·a)

Transmissionswärmeverlust H_T⁺

Verschärfter Anforderungswert W/(m²·K)

Vergleichswerte Endenergiebedarf



5)

Erläuterungen zum Berechnungsverfahren

Die Energieeinsparverordnung lässt für die Berechnung des Energiebedarfs zwei alternative Berechnungsverfahren zu, die im Einzelfall zu unterschiedlichen Ergebnissen führen können. Insbesondere wegen standardisierter Randbedingungen erlauben die angegebenen Werte keine Rückschlüsse auf den tatsächlichen Energieverbrauch. Die ausgewiesenen Bedarfswerte sind spezifische Werte nach der EnEV pro Quadratmeter Gebäudenutzfläche (A_N).

¹⁾ freiwillige Angabe

²⁾ bei Neubau sowie bei Modernisierung im Falle des §16 Abs. 1 Satz 2 EnEV

³⁾ nur bei Neubau im Falle der Anwendung von § 7 Nr. 2 Erneuerbare-Energien-Wärmegesetz

⁴⁾ ggf. einschließlich Kühlung

⁵⁾ EFH: Einfamilienhäuser, MFH: Mehrfamilienhäuser

ENERGIEAUSWEIS für Wohngebäude

gemäß den §§ 16 ff. Energieeinsparverordnung (EnEV vom 29. April 2009)

Erfasster Energieverbrauch des Gebäudes

Adresse, Gebäudeteil
Heilbronner Straße 18, 74177 Bad Friedrichshall
Neubau eines Mehrfamilienhauses

3

Energieverbrauchskennwert



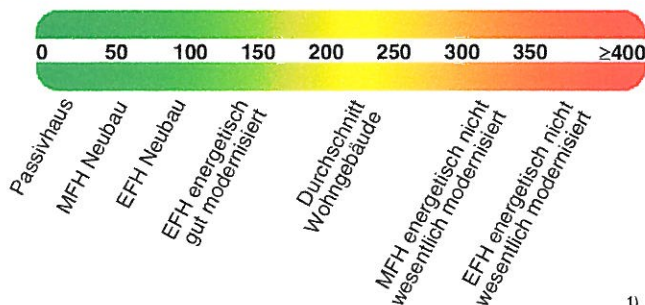
Energieverbrauch für Warmwasser: enthalten nicht enthalten

- Das Gebäude wird auch gekühlt; der typische Energieverbrauch für Kühlung beträgt bei zeitgemäßen Geräten etwa 6 kWh je m² Gebäudenutzfläche und Jahr und ist im Energieverbrauchskennwert nicht enthalten.

Verbrauchserfassung - Heizung und Warmwasser

Energieträger	Zeitraum		Energieverbrauch [kWh]	Anteil Warmwasser [kWh]	Klimafaktor	Energieverbrauchskennwert in kWh/(m ² ·a) (zeitlich bereinigt, klimabereinigt)			
	von	bis				Heizung	Warmwasser	Kennwert	
Durchschnitt									

Vergleichswerte Endenergiebedarf



Die modellhaft ermittelten Vergleichswerte beziehen sich auf Gebäude, in denen Wärme für Heizung und Warmwasser durch Heizkessel im Gebäude bereitgestellt wird.

Soll ein Energieverbrauchskennwert verglichen werden, der keinen Warmwasseranteil enthält, ist zu beachten, dass auf die Warmwasserbereitung je nach Gebäudegröße 20 - 40 kWh/(m²·a) entfallen können.

Soll ein Energieverbrauchskennwert eines mit Fern- oder Nahwärme beheizten Gebäudes verglichen werden, ist zu beachten, dass hier normalerweise ein um 15 - 30 % geringerer Energieverbrauch als bei vergleichbaren Gebäuden mit Kesselheizung zu erwarten ist.

1)

Erläuterungen zum Verfahren

Das Verfahren zur Ermittlung von Energieverbrauchskennwerten ist durch die Energieeinsparverordnung vorgegeben. Die Werte sind spezifische Werte pro Quadratmeter Gebäudenutzfläche (A_N) nach der Energieeinsparverordnung. Der tatsächliche Verbrauch einer Wohnung oder eines Gebäudes weicht insbesondere wegen des Witterungseinflusses und sich ändernden Nutzerverhaltens vom angegebenen Energieverbrauchskennwert ab.

1) EFH-Einfamilienhäuser, MFH-Mehrfamilienhäuser

ENERGIEAUSWEIS für Wohngebäude

gemäß den §§ 16 ff. Energieeinsparverordnung (EnEV vom 29. April 2009)

Erläuterungen

4

Energiebedarf – Seite 2

Der Energiebedarf wird in diesem Energieausweis durch den Jahres-Primärenergiebedarf und den Endenergiebedarf dargestellt. Diese Angaben werden rechnerisch ermittelt. Die angegebenen Werte werden auf der Grundlage der Bauunterlagen bzw. gebäudebezogener Daten und unter Annahme von standardisierten Randbedingungen (z.B. standardisierte Klimadaten, definiertes Nutzerverhalten, standardisierte Innentemperatur und innere Wärme-gewinne usw.) berechnet. So lässt sich die energetische Qualität des Gebäudes unabhängig vom Nutzerverhalten und der Wetterlage beurteilen. Insbesondere wegen standardisierter Randbedingungen erlauben die angegebenen Werte keine Rückschlüsse auf den tatsächlichen Energieverbrauch.

Primärenergiebedarf – Seite 2

Der Primärenergiebedarf bildet die Gesamtenergieeffizienz eines Gebäudes ab. Er berücksichtigt neben der Endenergie auch die so genannte "Vorkette" (Erkundung, Gewinnung, Verteilung, Umwandlung) der jeweils eingesetzten Energieträger (z.B. Heizöl, Gas, Strom, erneuerbare Energien etc.). Kleine Werte signalisieren einen geringen Bedarf und damit eine hohe Energieeffizienz und eine die Ressourcen und die Umwelt schonende Energienutzung. Zusätzlich können die mit dem Energiebedarf verbundenen CO₂-Emissionen des Gebäudes freiwillig angegeben werden.

Energetische Qualität der Gebäudehülle – Seite 2

Angegeben ist der spezifische, auf die wärmeübertragende Umfassungsfläche bezogene Transmissionswärmeverlust (Formelzeichen in der EnEV: H_T). Er ist ein Maß für die durchschnittliche energetische Qualität aller wärmeübertragenden Umfassungsflächen (Außenwände, Decken, Fenster etc.) eines Gebäudes. Kleine Werte signalisieren einen guten baulichen Wärmeschutz. Außerdem stellt die EnEV Anforderungen an den sommerlichen Wärmeschutz (Schutz vor Überhitzung) eines Gebäudes.

Endenergiebedarf – Seite 2

Der Endenergiebedarf gibt die nach technischen Regeln berechnete, jährlich benötigte Energiemenge für Heizung, Lüftung und Warmwasserbereitung an. Er wird unter Standardklima- und Standardnutzungsbedingungen errechnet und ist ein Maß für die Energieeffizienz eines Gebäudes und seiner Anlagentechnik. Der Endenergiebedarf ist die Energiemenge, die dem Gebäude bei standardisierten Bedingungen unter Berücksichtigung der Energieverluste zugeführt werden muss, damit die standardisierte Innentemperatur, der Warmwasserbedarf und die notwendige Lüftung sichergestellt werden können. Kleine Werte signalisieren einen geringen Bedarf und damit eine hohe Energieeffizienz.

Die Vergleichswerte für den Energiebedarf sind modellhaft ermittelte Werte und sollen Anhaltspunkte für grobe Vergleiche der Werte dieses Gebäudes mit den Vergleichswerten ermöglichen. Es sind ungefähre Bereiche angegeben, in denen die Werte für die einzelnen Vergleichskategorien liegen. Im Einzelfall können diese Werte auch außerhalb der angegebenen Bereiche liegen.

Energieverbrauchskennwert – Seite 3

Der ausgewiesene Energieverbrauchskennwert wird für das Gebäude auf der Basis der Abrechnung von Heiz- und ggf. Warmwasserkosten nach der Heizkostenverordnung und/oder auf Grund anderer geeigneter Verbrauchsdaten ermittelt. Dabei werden die Energieverbrauchsdaten des gesamten Gebäudes und nicht der einzelnen Wohn- oder Nuteinheiten zugrunde gelegt. Über Klimafaktoren wird der erfasste Energieverbrauch für die Heizung hinsichtlich der konkreten örtlichen Wetterdaten auf einen deutschlandweiten Mittelwert umgerechnet. So führen beispielsweise hohe Verbräuche in einem einzelnen harten Winter nicht zu einer schlechteren Beurteilung des Gebäudes. Der Energieverbrauchskennwert gibt Hinweise auf die energetische Qualität des Gebäudes und seiner Heizungsanlage. Kleine Werte signalisieren einen geringen Verbrauch. Ein Rückschluss auf den künftig zu erwartenden Verbrauch ist jedoch nicht möglich; insbesondere können die Verbrauchsdaten einzelner Wohneinheiten stark differieren, weil sie von deren Lage im Gebäude, von der jeweiligen Nutzung und vom individuellen Verhalten abhängen.

Gemischt genutzte Gebäude

Für Energieausweise bei gemischt genutzten Gebäuden enthält die Energieeinsparverordnung besondere Vorgaben. Danach sind - je nach Fallgestaltung - entweder ein gemeinsamer Energieausweis für alle Nutzungen oder zwei getrennte Energieausweise für Wohnungen und die übrigen Nutzungen auszustellen; dies ist auf Seite 1 der Ausweise erkennbar (ggf. Angabe "Gebäudeteil").

