

Auszug aus der Liegenschaftskarte

Maßstab 1:500

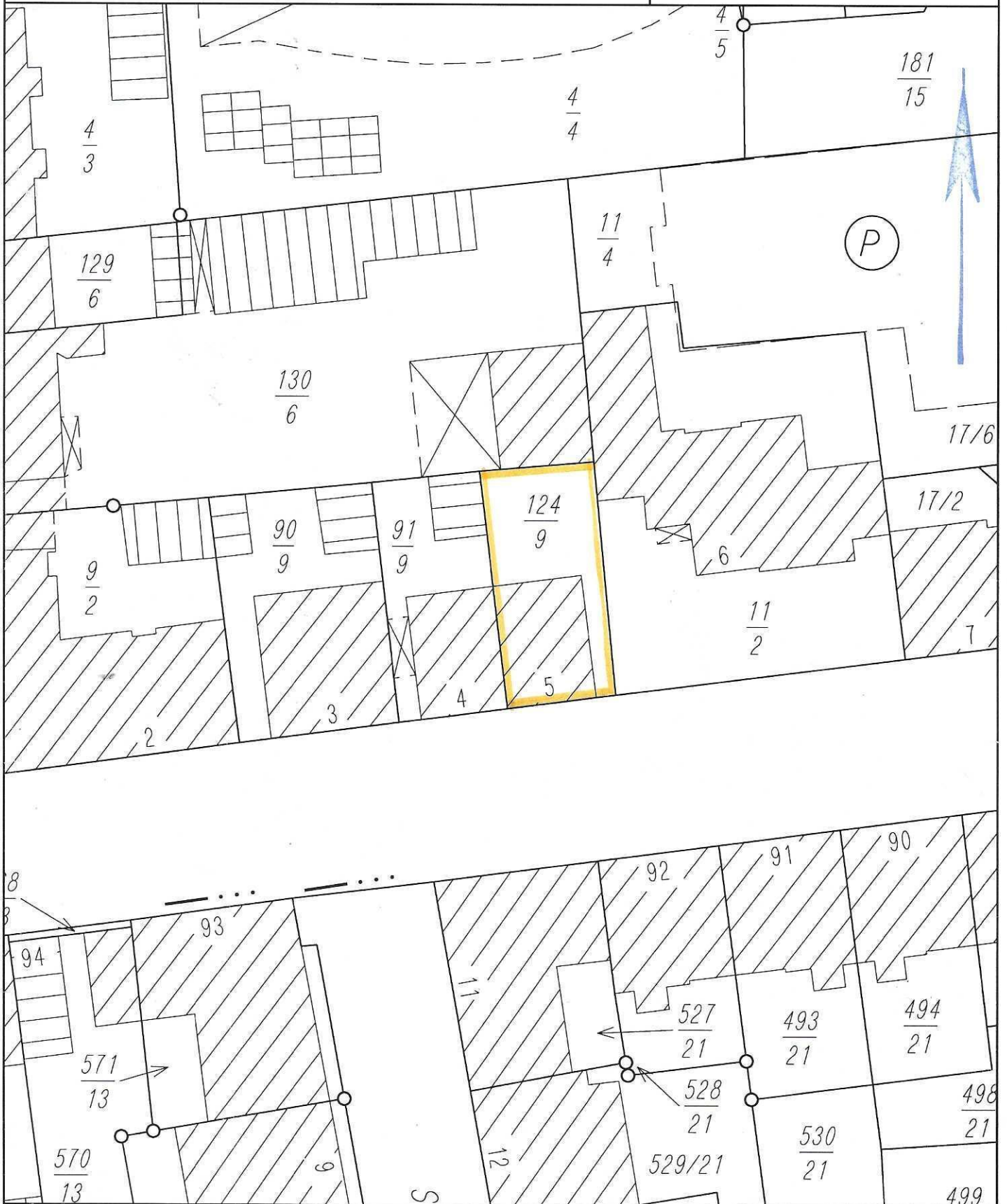


Vermessungs- und Katasterbehörde
Alfeld/Hildesheim
- Katasteramt Hildesheim -

Langelinienwall 26
31134 Hildesheim

Gemeinde: HILDESHEIM, STADT
Gemarkung: HILDESHEIM
Flur: 16

Antrag: A-539/0
Datum: 02.04.2003



Dieser Auszug ist maschinell erstellt und wird nicht unterschrieben. Auszüge aus der Liegenschaftskarte sind gesetzlich geschützt. Die Vervielfältigung ist nur für eigene, nichtgewerbliche Zwecke gestattet (§13 Absatz 4 Niedersächsisches Vermessungs- und Katastergesetz vom 2. Juli 1985 Nds. GVBl. S. 187). Der Grundriss ist aus einer Karte kleineren Maßstabs erstellt worden. Die Genauigkeit entspricht nur der geometrischen Qualität der ursprünglichen Karte.

Baubeschreibung eines Wohnhauses in 31135 Hildesheim,
Einumerstr. 5

Das oben angeführte Wohnhaus wurde ca. 1885 erbaut.
Die Gründung erfolgte auf Streifenfundamenten
aus Hintermauerziegeln.

Der Kellerfußboden besteht aus einer Lager-Schicht
Hintermauerziegel auf Sandbett.

Außen- und Innenmauerwerk ist aus Hintermauer-
ziegeln Reichsformat (65, 12, 25 cm) erstellt.

Die Kellerdecke ist eine Preussische Kappe mit NP 180
Trägern, Schlacke, Kantwägeln und Dichtung.

Alle Geschossdecken sind Holzbalkendecken mit Lehm-
einschub und Dielung (28 mm).

Die Elt. Installation ist erneuert und auf normalem Niveau.

Die Dachendeckung ist mit Ziegelhohlpannen erneuert.
und die Fenster sind Kunststoffenster mit Isolierver-
glasung.

Alle Bäder und Duschen sind zum Fußboden mit Fermacell
platten isoliert und wie die Wände gefliest.

Tapeten an den Wänden, Decken mit 2x Binderfarben-
anstrich sind ebenfalls neu.

Als Heizung ist eine Ölzentralheizung eingebaut.
Erkennbare Feuchtigkeitsschäden oder Rostschäden an
den Kellerträgern sind nicht erkennbar.

Weitere Angaben sind den beifügten Unterlagen
zu entnehmen.

Aufgestellt, den
Der Architekt:

2 Karl Prahl Hildesheim
freischaffender Architekt
EI-Nr. 49 83
3200 Hildesheim
Helmut-Hesse-Straße 22
71 15 17

Berechnung des Bruttorauminhaltes nach DIN 277

Objekt: Wohnhaus in 31135 Hildesheim, Einzimmerstr. 5

Kellergeschoss: $+ 8,43 \text{ m} \times 11,76 \text{ m} = 99,14 \text{ m}^2$

Höhe = $0,065 \text{ m} + 2,69 \text{ m} + 0,37 \text{ m} = 3,125 \text{ m}$

$3,125 \text{ m} \times 99,14 \text{ m}^2 = 309,81 \text{ m}^3$

Vordach: $+ 4,41 \text{ m} \times 2,29 \text{ m} = 10,09 \text{ m}^2$

Höhe = $(0,065 \text{ m} + 3,31 \text{ m} + 3,03 \text{ m} + 0,065 \text{ m}) : 2 = 3,235 \text{ m}$

$3,235 \text{ m} \times 10,09 \text{ m}^2 = 32,64 \text{ m}^3$

Erdgeschoss: $+ 8,39 \text{ m} \times 11,54 \text{ m} = 96,82 \text{ m}^2$

Höhe = $3,18 \text{ m} + 0,24 \text{ m} = 3,42 \text{ m}$

$3,42 \text{ m} \times 96,82 \text{ m}^2 = 331,12 \text{ m}^3$

1. Obergeschoss: $+ 8,36 \text{ m} \times 11,51 \text{ m} = 96,22 \text{ m}^2$

Höhe = $3,20 \text{ m} + 0,22 \text{ m} = 3,42 \text{ m}$

$3,42 \text{ m} \times 96,22 \text{ m}^2 = 329,07 \text{ m}^3$

Dachgeschoss: $+ 8,22 \text{ m} \times 11,59 \text{ m} = 95,27 \text{ m}^2$

Höhe = $2,66 \text{ m} + 0,20 \text{ m} = 2,86 \text{ m}$

$+ 2,86 \text{ m} \times 95,27 \text{ m}^2 = 272,47 \text{ m}^3$

$+ 8,22 \text{ m} \times 6,30 \text{ m} \times 1,625 \times 2 = 168,30 \text{ m}^3 = 104,17 \text{ m}^3$

$+ 3,67 \text{ m} \times 2,80 \text{ m} \times 0,625 \text{ m} = 6,42 \text{ m}^3$

$+ 3,67 \text{ m} \times 2,80 \text{ m} \times 0,625 \text{ m} = 6,42 \text{ m}^3$

$+ 3,67 \text{ m} \times 1,10 \text{ m} \times 3,70 \text{ m} = 14,94 \text{ m}^3$

$+ 3,67 \text{ m} \times 1,10 \text{ m} \times 3,70 \text{ m} = 14,94 \text{ m}^3$

Summe des umbauten Raumes = 1149,53 m³

Aufgestellt, den 2.7. 2003

Der Architekt:

Karl Prah

freischaffender Architekt

EI-Nr. 49 83

3200 Hildesheim

Helmut-Hecco-Str. 22

Tel. 05121/4 15 17

Berechnung der Wohn-Nutzfläche nach DIN 283

Objekt: Wohnhaus in 31135 Hildesheim, Einumerstr. 5

Wohnung EG.

Diele :	+ 2,95 m x 2,03 m = 5,99 m ²	
	∓ 0,94 m x 0,93 m = 0,87 m ²	= 5,12 m ²
Bad :	+ 1,78 m x 2,03 m = 3,61 m ²	
	∓ 0,94 m x 1,18 m = 1,11 m ²	= 2,50 m ²
Schlafen links :	3,96 m x 4,34 m	= 17,19 m ²
Wohnen :	+ 3,59 m x 4,35 m = 15,62 m ²	
	∓ 0,27 m x 0,40 m = 0,11 m ²	= 15,51 m ²
Küche :	+ 2,57 m x 4,02 m = 10,33 m ²	
	∓ 0,34 m x 0,38 m = 0,13 m ²	= 10,20 m ²
Arbeiten :	+ 2,34 m x 4,01 m	= 9,38 m ²
Schlafen rechts :	+ 2,41 m x 4,01 m	= 9,66 m ²
		<u>69,56 m²</u>
Keller :	+ 3,56 m x 4,28 m	= 15,24 m ²

Wohnung 1.0G

Diele :	+ 2,92 m x 2,05 m = 5,99 m ²	
	∓ 0,80 m x 0,93 m = 0,74 m ²	= 5,25 m ²
Bad :	+ 1,60 m x 2,05 m = 3,28 m ²	
	∓ 0,80 m x 1,20 m = 0,96 m ²	= 2,32 m ²
Schlafen :	+ 3,94 m x 4,32 m	= 17,02 m ²
Wohnen :	+ 3,58 m x 4,32 m = 15,47 m ²	
	∓ 0,27 m x 0,38 m = 0,10 m ²	= 15,37 m ²
Küche :	+ 2,55 m x 4,00 m = 10,20 m ²	
	∓ 0,34 m x 0,32 m = 0,11 m ²	= 10,09 m ²
Arbeiten :	+ 2,35 m x 4,00 m	= 9,40 m ²
Abst :	+ 2,41 m x 4,00 m	= 9,64 m ²
		<u>69,09 m²</u>
Keller :	+ 3,84 m x 4,28 m	= 16,44 m ²

Wohnung DG

Diele: $+3,98 \text{ m} \times 2,04 \text{ m} = 8,12 \text{ m}^2$
 $+0,93 \text{ m} \times 0,36 \text{ m} = 0,33 \text{ m}^2$
 $= 8,45 \text{ m}^2$

WC: $+0,86 \text{ m} \times 1,03 \text{ m} = 0,89 \text{ m}^2$

Arbeiten: $+2,00 \text{ m} \times 4,36 \text{ m} = 8,72 \text{ m}^2$
 $+2,00 \text{ m} \times 0,63 \text{ m} = 1,26 \text{ m}^2$
 $= 7,46 \text{ m}^2$

Wohnen: $+3,37 \text{ m} \times 4,36 \text{ m} = 14,69 \text{ m}^2$
 $+0,40 \text{ m} \times 0,84 \text{ m} = 0,34 \text{ m}^2$
 $+0,15 \text{ m} \times 1,57 \text{ m} = 0,24 \text{ m}^2$
 $= 14,59 \text{ m}^2$

Bad: $+2,00 \text{ m} \times 4,36 \text{ m} = 8,72 \text{ m}^2$
 $+0,63 \text{ m} \times 2,00 \text{ m} = 1,26 \text{ m}^2$
 $= 7,46 \text{ m}^2$

Küche: $+4,03 \text{ m} \times 2,00 \text{ m} = 8,06 \text{ m}^2$
 $+0,67 \text{ m} \times 2,00 \text{ m} = 1,34 \text{ m}^2$
 $= 6,72 \text{ m}^2$

Arbeiten: $+3,34 \text{ m} \times 4,15 \text{ m} = 13,86 \text{ m}^2$

Abst: $+2,00 \text{ m} \times 4,06 \text{ m} = 8,12 \text{ m}^2$
 $+0,66 \text{ m} \times 2,00 \text{ m} = 1,32 \text{ m}^2$
 $= 6,80 \text{ m}^2$
66,23 m²

Keller: $+3,94 \text{ m} \times 2,34 \text{ m} = 9,22 \text{ m}^2$

3% Abzug für Putz entfällt da auf Putz gemessen

Ange stellt, den 2. 7. 2003

Der Architekt:

Karl Prah
 freischaffender Architekt
 E-Nr. 49 83
 3200 Hildesheim
 Helmut-Hesse-Straße 22
 Tel. 0512/4 45 47





SÜDANSICHT

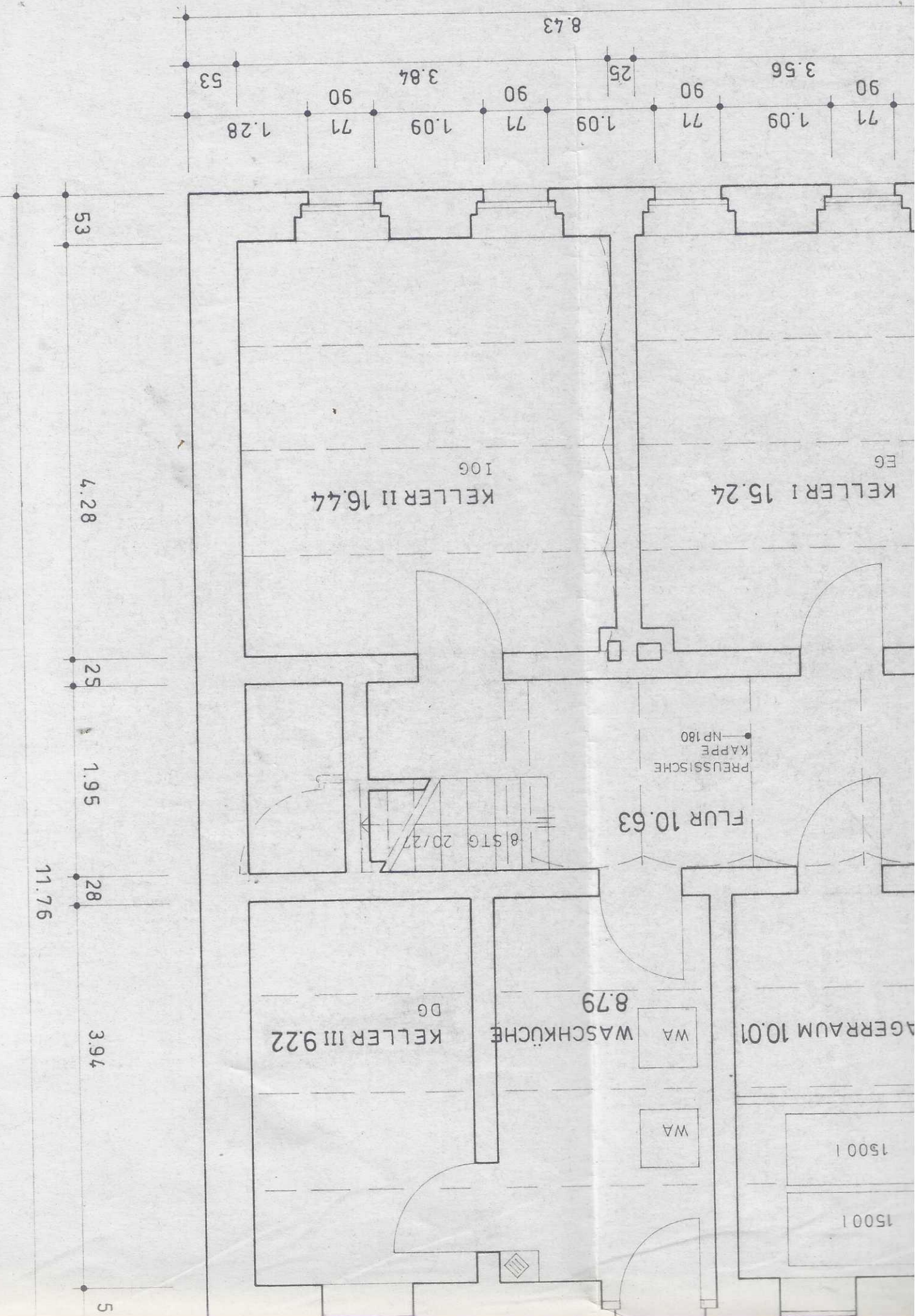


NORDANSICHT

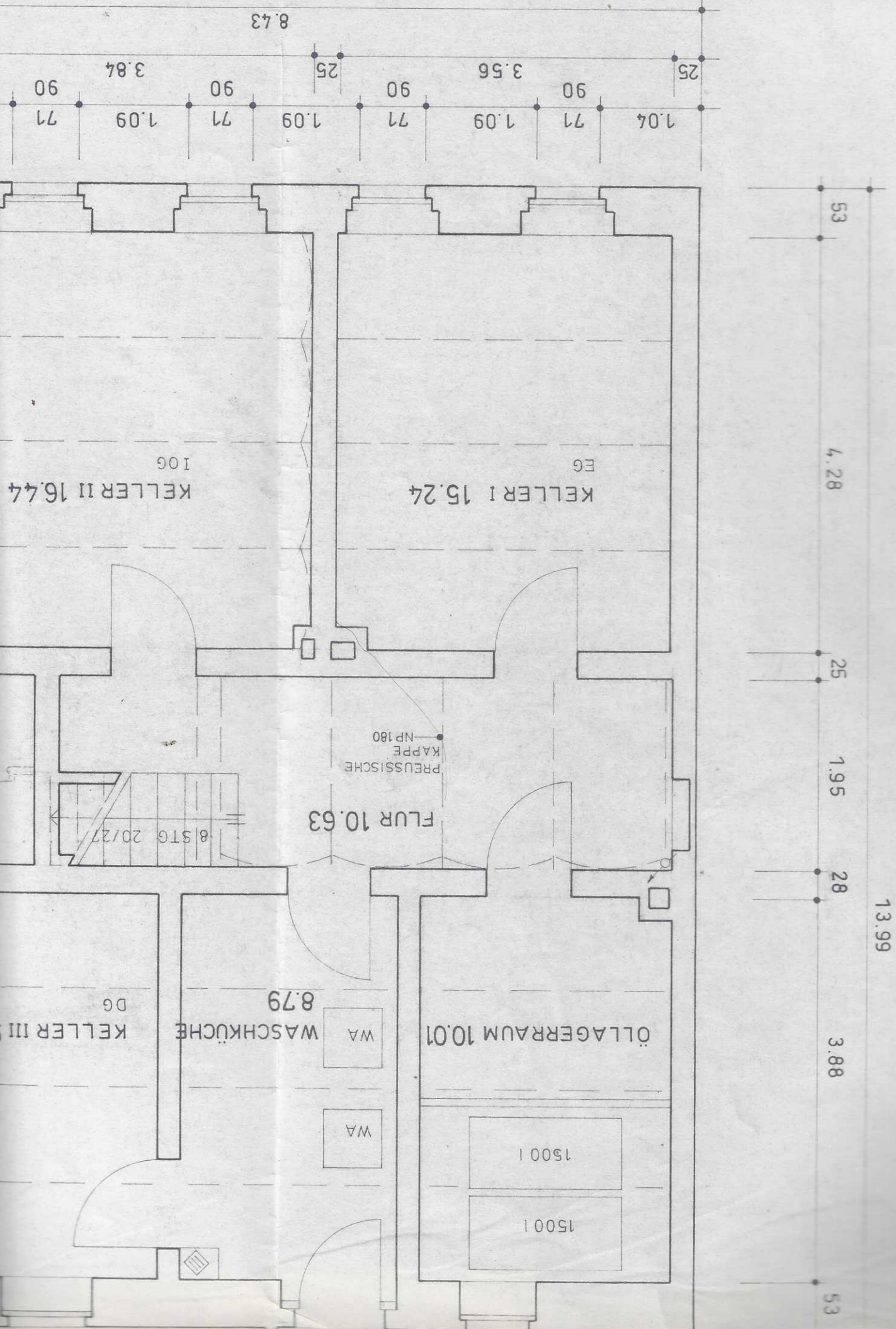


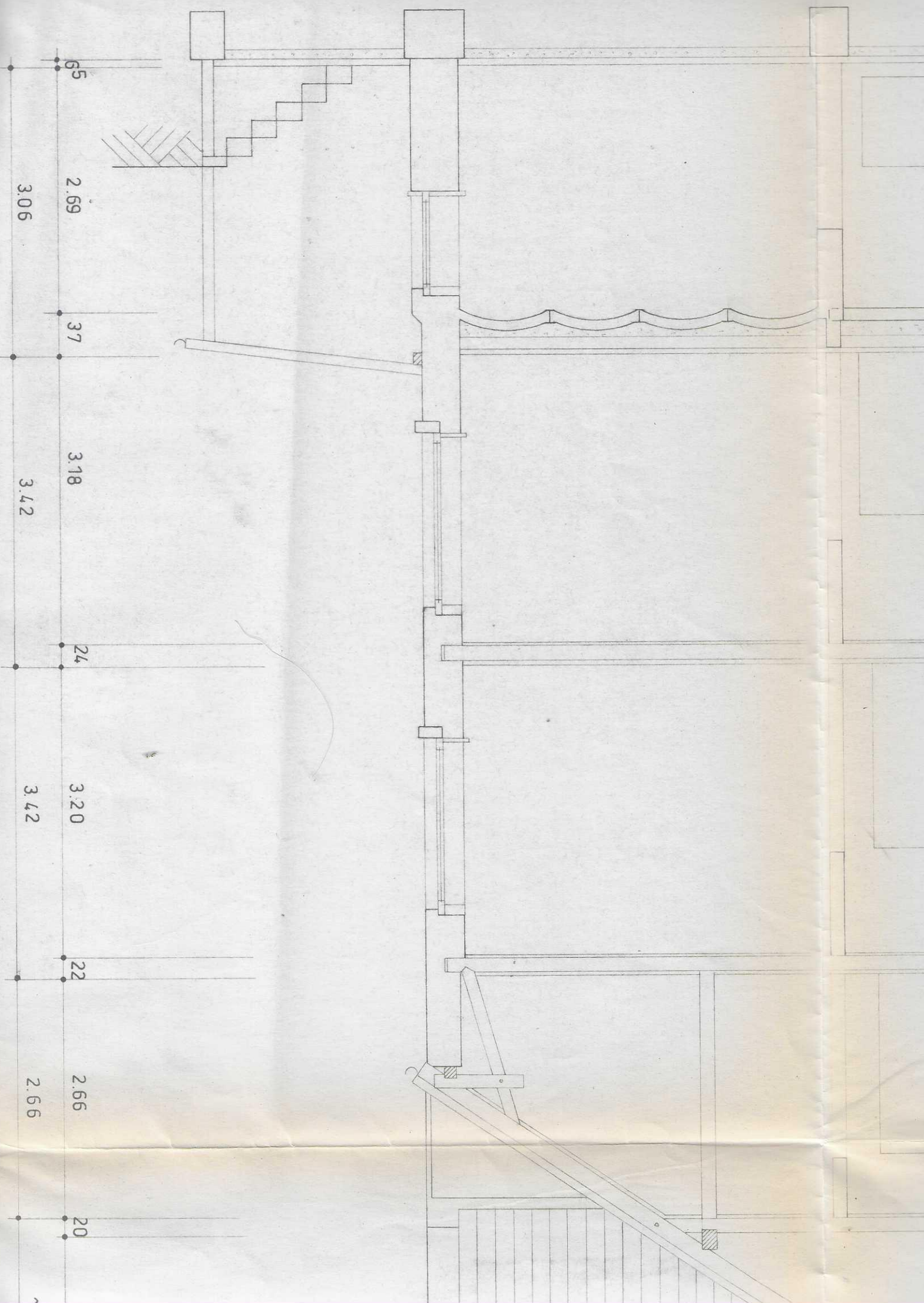
OSTANSICHT

ERGESSCHOSSGRUNDRISS



KELLERGESCHOSSGRUNDRISS





65

2.69

3.06

37

3.18

3.42

24

3.20

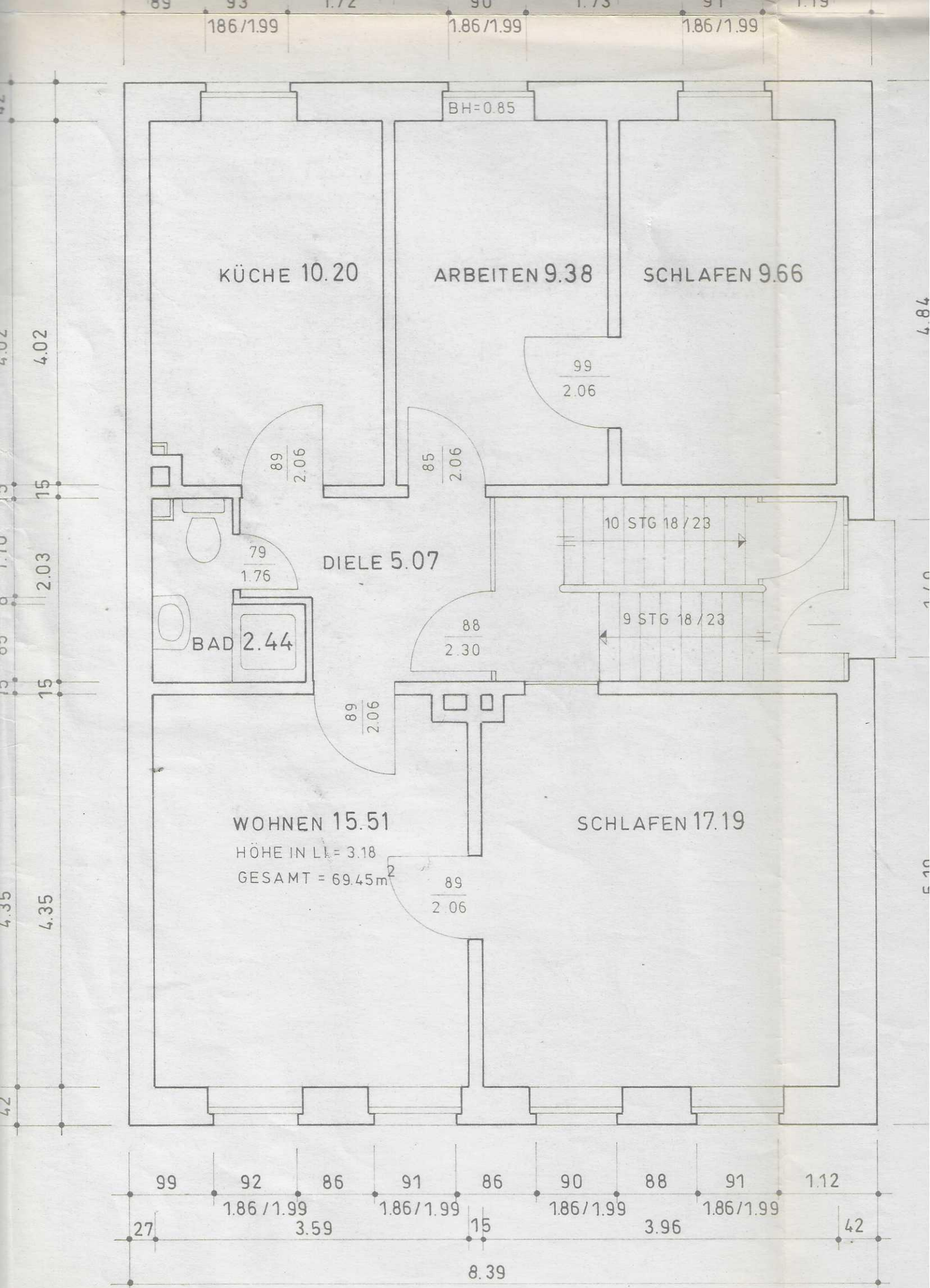
3.42

22

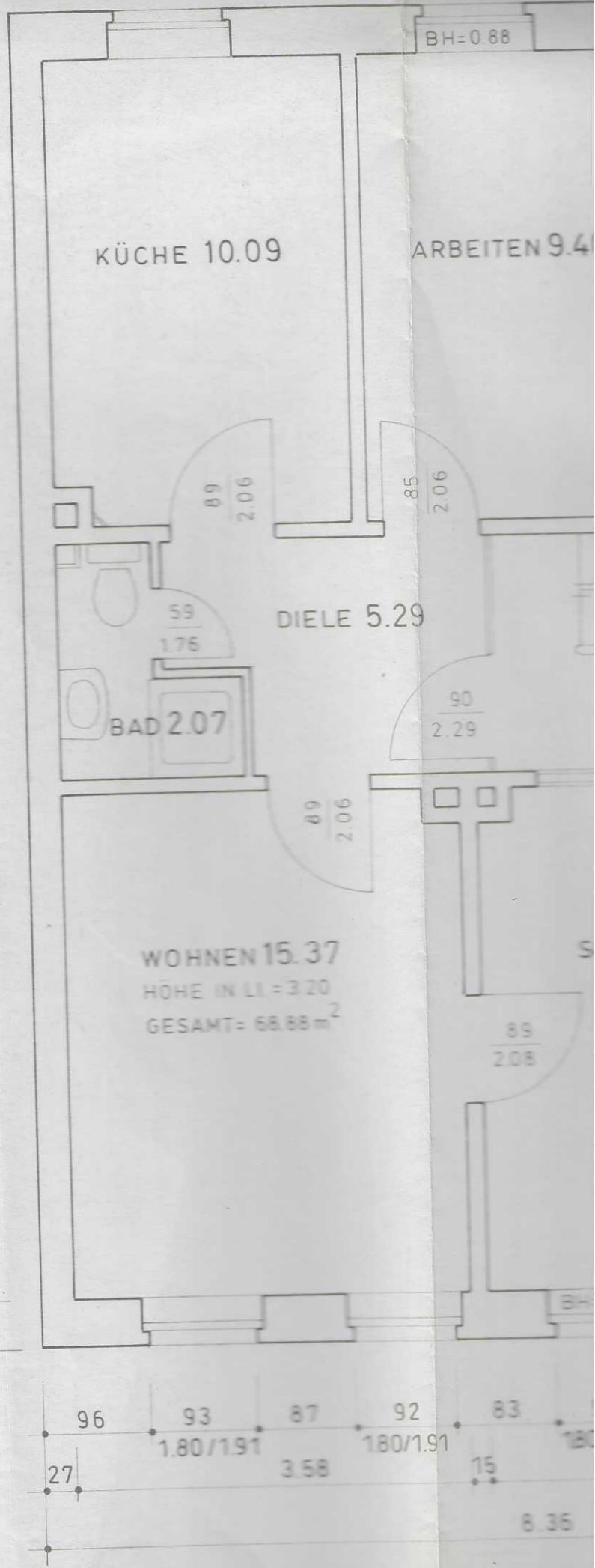
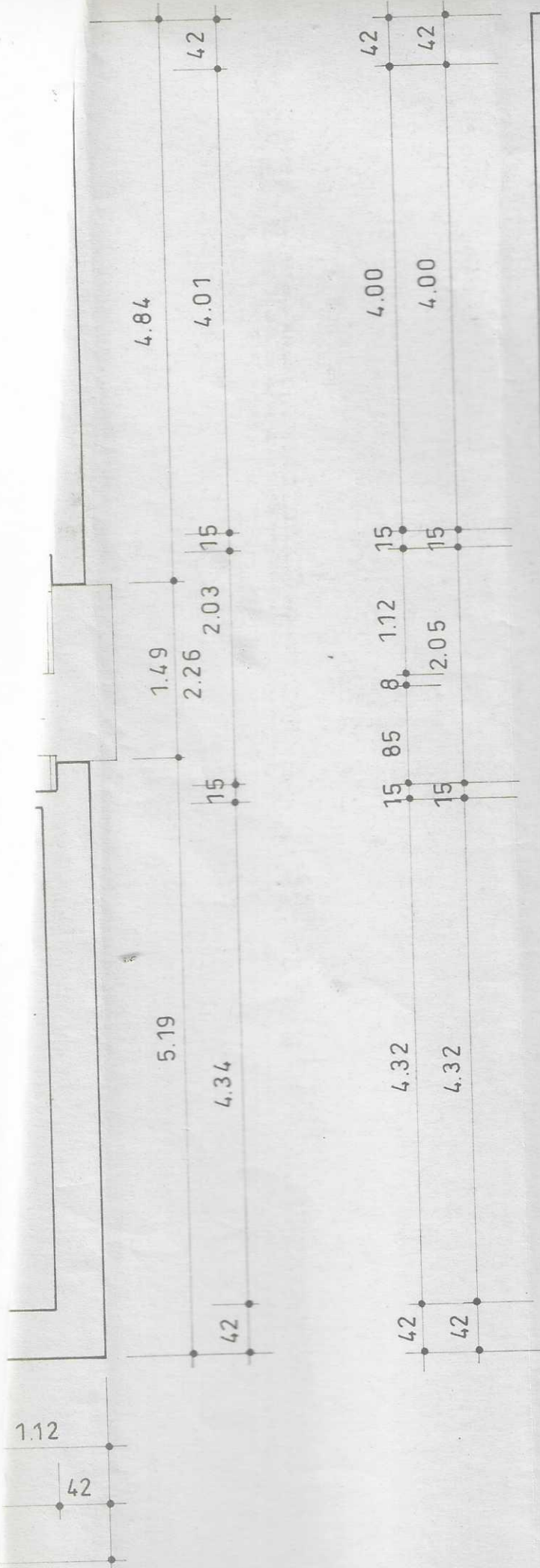
2.66

2.66

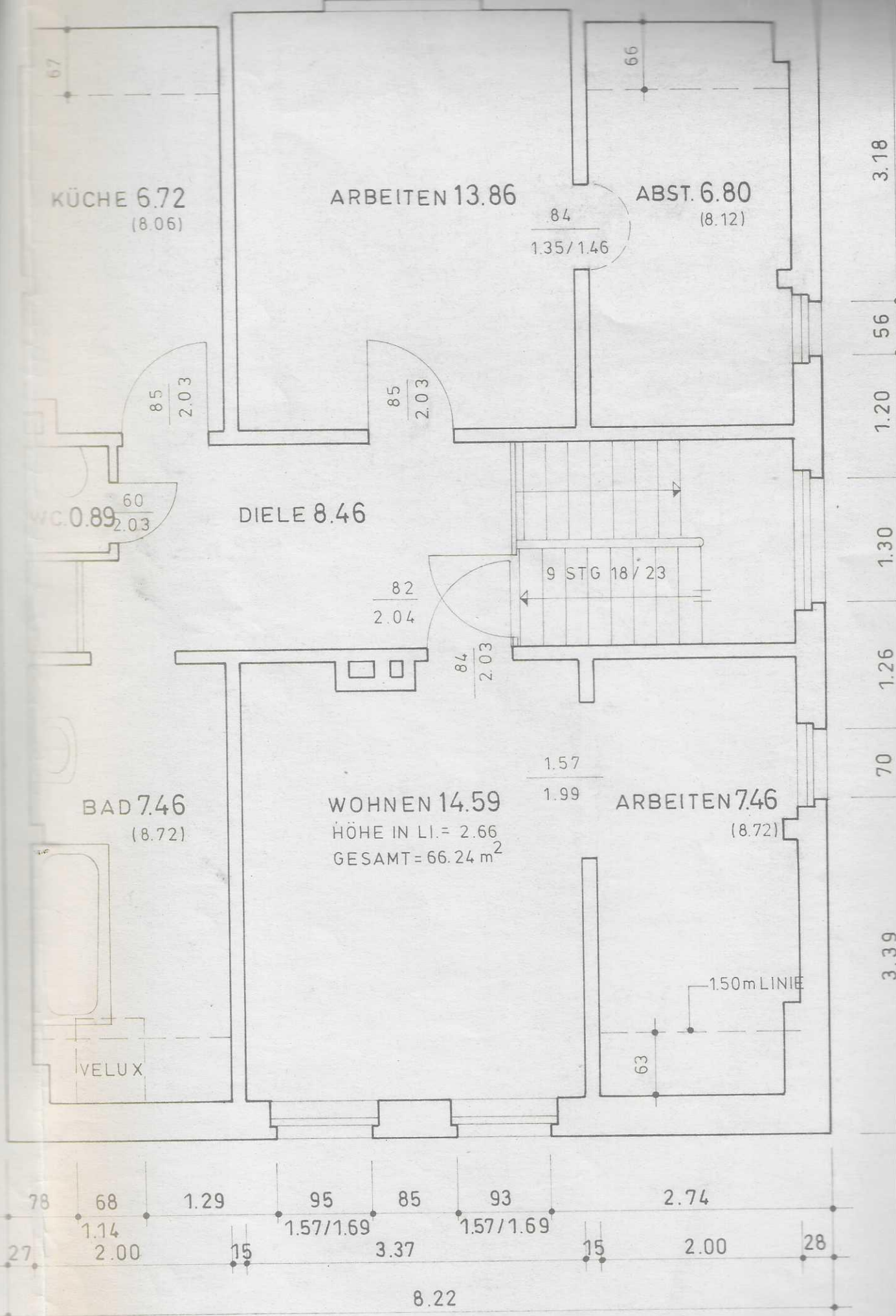
20



ERDGESCHOSSGRUNDRISS



1. OBERGESCHOSSGRUNDRISS



DACHGESCHOSSGRUNDRISS